

## 肝付町の給与・定員管理等について

### 1 総括

#### (1) 人件費の状況（普通会計決算）

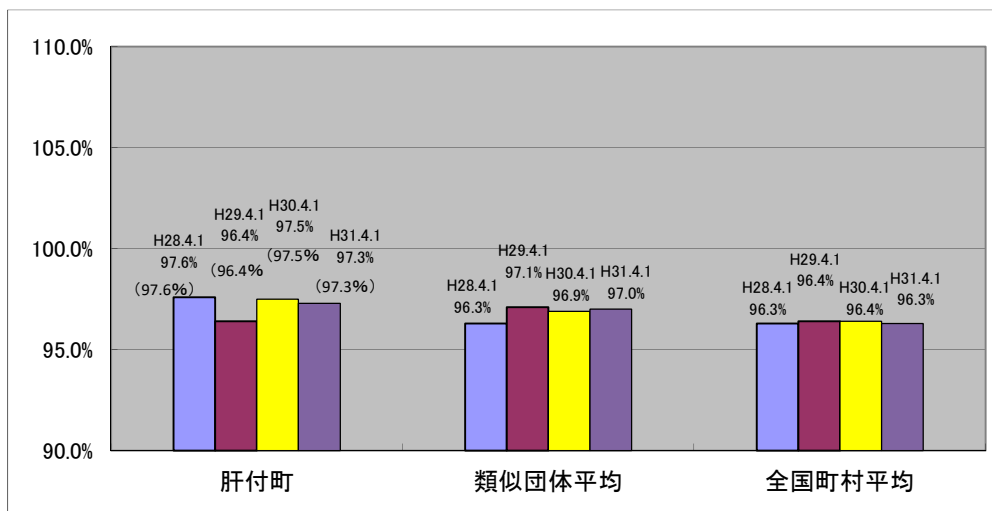
区分	住民基本台帳人口 (31年1月1日)	歳出額 A	実質収支	人件費 B	人件費率 B/A	(参考) 29年度の人件費率
30年度	人 15,467	千円 11,255,592	千円 233,395	千円 1,479,637	% 13.1%	% 14.0%

#### (2) 職員給与費の状況（普通会計決算）

区分	職員数 A	給与				計 B	(参考)一人当たり 給与費 B/A	(参考)町村類型IV-2 平均一人当たり給与費
		給料	職員手当	期末・勤勉手当				
30年度	人 166	千円 677,834	千円 97,023	千円 272,137	千円 1,046,994	千円 6,307	千円 5,707	

- (注) 1 職員手当には退職手当を含まない。  
 2 職員数は、平成30年4月1日現在の人数である。  
 3 給与費については、任期付短時間勤務職員（再任用職員（短時間勤務））の給与費が含まれており、職員数には当該職員を含んでいない。

#### (3) ラスパイレス指数の状況



- (注) 1 ラスパイレス指数とは、全地方公共団体の一般行政職の給料月額を同一の基準で比較するため、国の職員数（構成）を用いて、学歴や経験年数の差による影響を補正し、国の行政職俸給表（一）適用職員の俸給月額を100として計算した指数。  
 2 類似団体平均とは、人口規模、産業構造が類似している団体のラスパイレス指数を単純平均したものである。

※ 平成31年4月1日のラスパイレス指数が、①3年前に比べ1ポイント以上上昇している場合、②3年連続で上昇している場合、③100を超えている場合について、その理由及び改善の見込み

(4) 給与改定の状況

① 月例給

区分	人事委員会の勧告				給与改定率	(参考) 国の改定率
	民間給与 A	公務員給与 B	較差 A-B	勧告 (改定率)		
31年度	— 円	— 円	— 円	— %	— %	— %

(注) 1 「民間給与」、「公務員給与」は、人事委員会勧告において公民の4月分の給与額をラスパイレース比較した平均給与月額である。  
2 本町は人事委員会を設置しておりませんので、記載を省略します。

② 特別給(期末・勤勉手当)

区分	人事委員会の勧告				年間支給月数	(参考) 国の年間 支給月数
	民間の支給 割合 A	公務員の 支給月数 B	較差 A-B	勧告 (改定月数)		
31年度	— 月	— 月	— 月	— 月	— 月	— 月

(注) 1 「民間の支給割合」は民間事業所で支払われた賞与等の特別給の年間支給割合、「公務員の支給月数」は期末手当及び勤勉手当の年間支給月数である。  
2 本町は人事委員会を設置しておりませんので、記載を省略します。

(5) 給与制度の総合的見直しの実施状況について

【概要】国の給与制度の総合的見直しにおいては、俸給表の水準の平均2%の引下げ及び地域手当の支給割合の見直し等に取り組むとされている。

① 給料表の見直し

[ (実施) 未実施 ]

実施内容

(給料表の改定実施時期) 平成27年4月1日  
(内容) 一般行政職の給料表について、国の見直し内容を踏まえ、平均2%、最大で4%引下げ。激変緩和のため、3年間(平成30年3月31日まで)の経過措置(現給保障)を実施。  
他の給料表については、一般行政職給料表との均衡を踏まえて見直しを実施。

② 地域手当の見直し

実施内容

(支給割合)  
(実施時期)

(参考)

	平成27年度の支給割合 4月1日時点 遡及改定後	平成28年度 の支給割合	平成29年度 の支給割合	平成30年度 の支給割合	令和元年度 の支給割合
国基準による支給割合	1%	2%	3%	3%	3%
肝付町の支給割合	—	—	—	—	—

(注) 本町は地域手当支給見直し地域ではないため、記載を省略します。

③ その他の見直し内容

管理職員特別勤務手当及び単身赴任手当について、国と同様に見直しを実施。(平成27年4月1日実施)

## 2 職員の平均給与月額、初任給等の状況

### (1) 職員の平均年齢、平均給料月額及び平均給与月額の状況（平成31年4月1日現在）

#### ① 一般行政職

区分	平均年齢	平均給料月額	平均給与月額	平均給与月額 (国比較ベース)
肝付町	42.6歳	323,220円	372,278円	353,101円
鹿児島県	44.4歳	318,800円	390,889円	351,698円
国	43.4歳	329,433円	—円	411,123円
類似団体	41.7歳	308,262円	369,032円	338,757円

#### ② 技能労務職

区分	公務員				民間		参考 A/B
	平均年齢	職員数	平均給料月額	平均給与月額 (A) (国比較ベース)	対応する民間 の類似職種	平均年齢 平均給与月額 (B)	
肝付町	52.8歳	7人	338,200円	352,671円	352,671円	—	—
うち学校給食員	48.0歳	2人	311,350円	327,500円	327,500円	調理士 44.7歳	200,800円 1.63
うち用務員	54.8歳	5人	348,940円	362,740円	362,740円	用務員 55.6歳	211,600円 1.71
うちその他技能労務職	—	—	—	—	—	—	—
鹿児島県	54.7歳	244人	326,200円	371,623円	349,829円	—	—
国	50.9歳	2,431人	287,312円	—	329,380円	—	—
類似団体	50.4歳	8人	291,167円	316,328円	304,715円	—	—

区分	参考 年取ベース(試算値)の比較		
	公務員 (C)	民間 (D)	C/D
肝付町	—	—	—
うち学校給食員	5,269,138円	2,721,100円	1.94
うち用務員	6,077,892円	2,883,400円	2.11
うちその他技能労務職	—	—	—

- ※ 民間データは、賃金構造基本統計調査において公表されているデータを使用している。(平成28年～30年の3年平均)
- ※ 技能労務職の職種と民間の職種等の比較にあたり、年齢、業務内容、雇用形態等の点において完全に一致しているものではない。
- ※ 年取ベースの「公務員(C)」及び「民間(D)」のデータは、それぞれ平均給与月額を12倍したものに、公務員においては前年度に支給された期末・勤勉手当、民間においては前年に支給された年間賞与の額を加えた試算値である。
- ※ 対象職員が少数の場合、該当職員を特定できるため、個人情報保護の観点から記載を省略します。(職員数のみ記載。)

- (注) 1 「平均給料月額」とは、平成31年4月1日現在における各職種ごとの職員の基本給の平均である。
- 2 「平均給与月額」とは、給料月額と毎月支払われる扶養手当、地域手当、住居手当、時間外勤務手当などのすべての諸手当の額を合計したものであり、地方公務員給与実態調査において明らかにされているものである。  
また、「平均給与月額(国比較ベース)」は、比較のため、国家公務員と同じベース(=時間外勤務手当等を除いたもの)で算出している。
- 3 平均年齢は10進法で記載しています。

### (2) 職員の初任給の状況（平成31年4月1日現在）

区分	肝付町	鹿児島県	国	
一般行政職	大学卒	180,700円	181,200円	180,700円
	高校卒	148,600円	149,000円	148,600円
技能労務職	高校卒	146,000円	155,900円	—円
	中学卒	130,400円	138,400円	—円

### (3) 職員の経験年数別・学歴別平均給料月額の状況（平成31年4月1日現在）

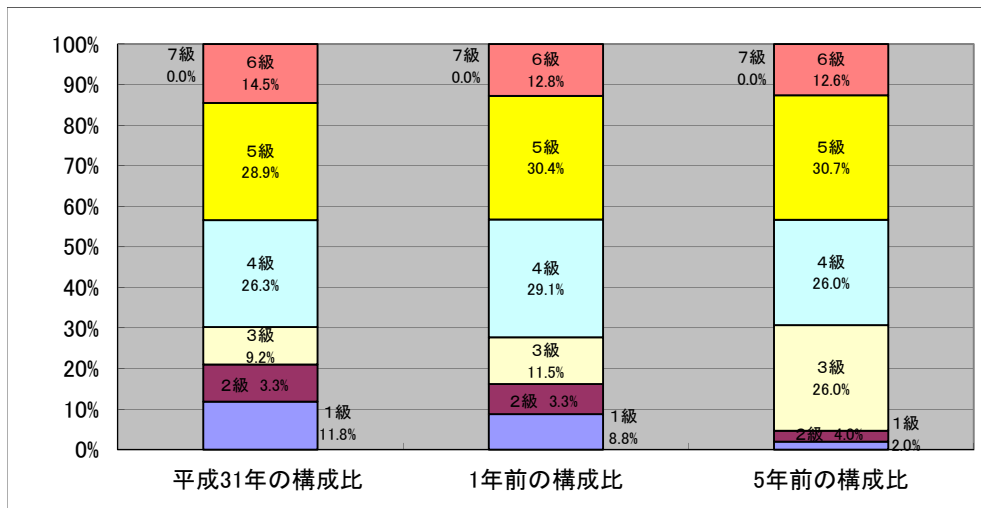
区分	経験年数10年	経験年数20年	経験年数25年	経験年数30年	
一般行政職	大学卒	—円	346,700円	382,650円	394,940円
	高校卒	—円	329,133円	354,133円	388,150円
技能労務職	高校卒	—円	293,500円	—円	—円
	中学卒	—円	—円	—円	—円

### 3 一般行政職の級別職員数等の状況

#### (1) 一般行政職の級別職員数及び給料表の状況（平成31年4月1日現在）

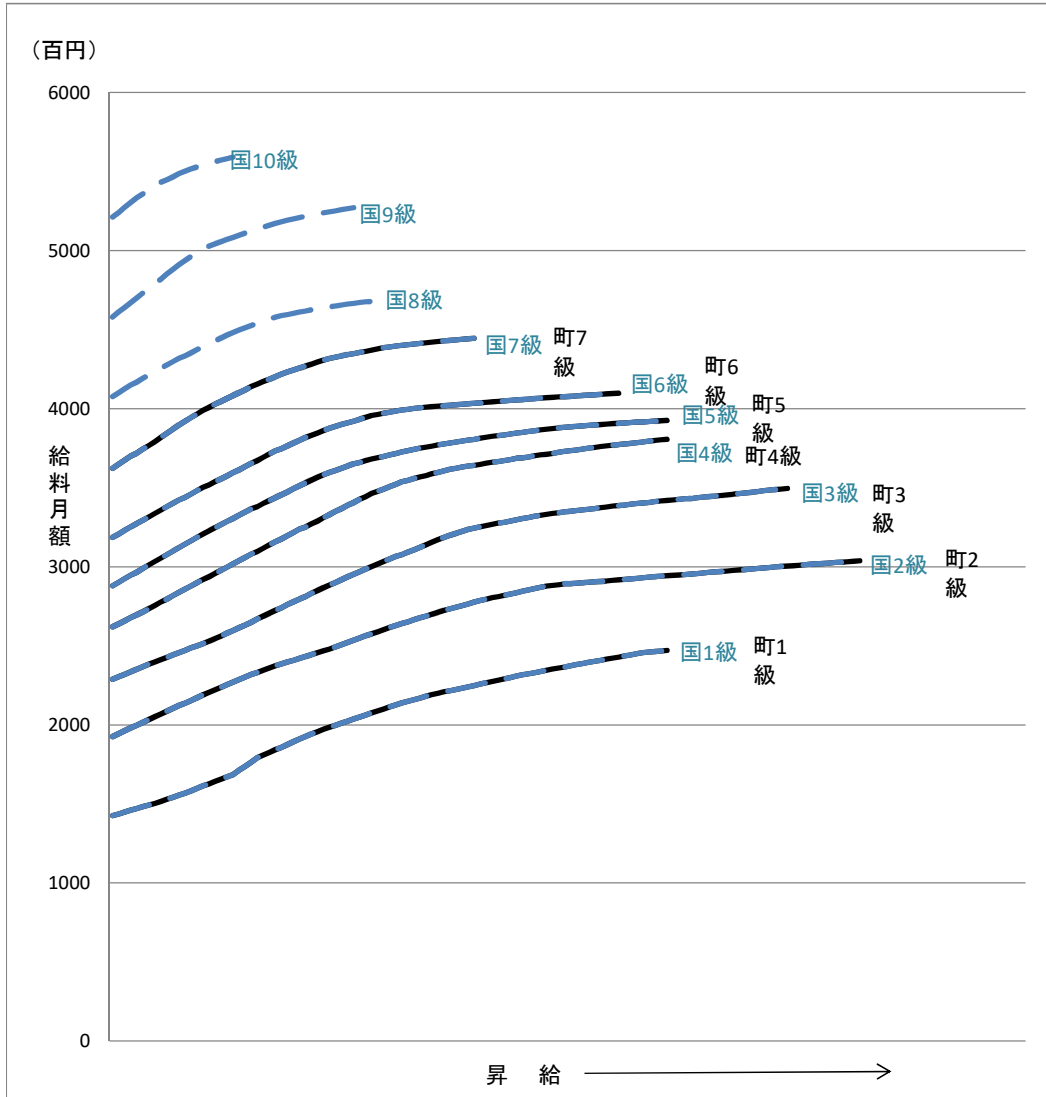
区分	標準的な職務内容	職員数	構成比	1号給の給料月額	最高号給の給料月額
1 級	1 主事補又は技師補の職務 2 主事又は技師の職務	18 人	11.8 %	144,100 円	247,600 円
2 級	特に高度の知識又は経験を必要とする業務を行う主事又は技師の職務	14 人	9.2 %	194,000 円	304,200 円
3 級	主査の職務	14 人	9.2 %	230,000 円	350,000 円
4 級	1 係長の職務 2 主幹の職務	40 人	26.3 %	263,000 円	381,000 円
5 級	1 課長補佐、次長又はこれらの職務と同等の職務 2 参事の職務	44 人	28.9 %	288,900 円	393,000 円
6 級	課長、事務局長、支所長、所長、室長又は園長の職務又は町長が定める職務	22 人	14.5 %	319,200 円	410,200 円
7 級	特に重要な業務を統括する課の長等又は町長が定める職務	0 人	0.0 %	362,900 円	444,900 円

(注) 1 肝付町の給与条例に基づく給料表の級区分による職員数である。  
2 標準的な職務内容とは、それぞれの級に該当する代表的な職務である。



(注) 平成18年に8級制から7級制に給与構造の改正。(旧給料表の1級及び2級並びに4級及び5級をそれぞれ統合。)

(1) 国との給料表カーブ比較表（行政職（一））（平成31年4月1日現在）



(2) 昇給への人事評価の活用状況（肝付町）

平成31年4月2日から令和2年4月1日までにおける運用	管理職員		一般職員	
	昇給可能な区分	昇給実績がある部分	昇給可能な区分	昇給実績がある部分
イ. 人事評価を活用している				
活用している昇給区分				
上位、標準、下位の区分	○	○	○	○
上位、標準の区分				
標準、下位の区分				
標準の区分のみ(一律)				
ロ. 人事評価を活用していない				
活用予定時期				

4 職員の手当の状況

(1) 期末手当・勤勉手当

肝付町		鹿児島県		国	
1人当たり平均支給額(30年度) 1,680 千円		1人当たり平均支給額(30年度) 1,697 千円		—	
(30年度支給割合) 期末手当 2.60 月分 勤勉手当 1.85 月分 ( 1.45 )月分 ( 0.90 )月分		(30年度支給割合) 期末手当 2.60 月分 勤勉手当 1.85 月分 ( 1.45 )月分 ( 0.90 )月分		(30年度支給割合) 期末手当 2.60 月分 勤勉手当 1.85 月分 ( 1.45 )月分 ( 0.90 )月分	
(加算措置の状況) 職制上の段階、職務の級等による加算措置 ・役職加算 5% ~ 15% ・管理職加算		(加算措置の状況) 職制上の段階、職務の級等による加算措置 ・役職加算 5% ~ 20% ・管理職加算 10%		(加算措置の状況) 職制上の段階、職務の級等による加算措置 ・役職加算 5% ~ 20% ・管理職加算 10% ~ 25%	

(注) ( )内は、再任用職員に係る支給割合である。

○勤勉手当への人事評価の活用状況 (一般行政職) (肝付町)

平成31年度中における運用	管理職員		一般職員	
イ. 人事評価を活用している				
活用している成績率	支給可能な成績率	支給実績がある成績率	支給可能な成績率	支給実績がある成績率
上位、標準、下位の成績率	○	○	○	○
上位、標準の成績率				
標準、下位の成績率				
標準の成績率のみ(一律)				
ロ. 人事評価を活用していない				
活用予定時期				

(2) 退職手当 (平成31年4月1日現在)

肝付町			国		
(支給率)	自己都合	応募認定・定年	(支給率)	自己都合	応募認定・定年
勤続20年	19.6695 月分	26.3655 月分	勤続20年	19.6695 月分	24.586875 月分
勤続25年	28.0395 月分	33.27075 月分	勤続25年	28.0395 月分	33.27075 月分
勤続35年	39.7575 月分	47.709 月分	勤続35年	39.7575 月分	47.709 月分
最高限度額	47.709 月分	47.709 月分	最高限度額	47.709 月分	47.709 月分
その他の加算措置 (退職時特別昇給 なし )			その他の加算措置		
定年前早期退職者に対する特例 2% ~ 45%			定年前早期退職特例措置 ( 2% ~ 45% 加算 )		
1人当たり平均支給額 18,285 千円					

(注) 退職手当の1人当たり平均支給額は、30年度に退職した職員に支給された平均額である。

(3) 地域手当

(平成31年4月1日現在)

支給実績 (30年度決算)			568 千円
支給職員1人当たり平均支給年額(30年度決算)			— 円
支給対象地域	支給率	支給対象職員数	国の制度(支給率)
1級地	20%	— 人	20%
地域手当補正後ラスパイレース指数 (ラスパイレース指数)			97.3 (97.3)

※支給対象地域等は人事院規則を準用しました。対象者が特定されるため一部記載を省略しました。

(注) 地域手当補正後ラスパイレース指数とは、地域手当を加味した地域における国家公務員と地方公務員の給与水準を比較するため、地域手当の支給率を用いて補正したラスパイレース指数。

(補正前のラスパイレース指数 × (1 + 当該団体の地域手当支給率) / (1 + 国の指定基準に基づく地域手当支給率) により算出。)

## (4) 特殊勤務手当 (平成31年4月1日現在)

支給実績 (30年度決算)	0 千円			
支給職員1人当たり平均支給年額 (30年度決算)	0 円			
職員全体に占める手当支給職員の割合 (30年度)	0.0 %			
手当の種類 (手当数)	0 種類			
手当の名称	主な支給対象職員	主な支給対象業務	支給実績 (30年度決算)	左記職員に対する支給単価
—	—	—	—	—

## (5) 時間外勤務手当

支給実績 (30年度決算)	38,330 千円
職員1人当たり平均支給年額 (30年度決算)	248 千円
支給実績 (29年度決算)	36,135 千円
職員1人当たり平均支給年額 (29年度決算)	239 千円

(注) 1 職員1人当たり平均支給額を算出する際の職員数は、「支給実績(○年度決算)」と同じ年度の4月1日現在の総職員数(管理職員、教育職員等、制度上時間外勤務手当の支給対象とはならない職員を除く。)であり、短時間勤務職員を含む。

2 選挙当日の投票票事務従事等に伴う手当については、月次給与とは別に支給しており、且つ選挙の有無により大きく変動することから、含めないこととします。

## (6) その他の手当 (平成31年4月1日現在)

手当名	内容及び支給単価	国の制度との異同	国の制度と異なる内容	支給実績 (30年度決算)	支給職員1人当たり平均支給年額 (30年度決算)
初任給調整手当	医(一)欠員補充困難職 414,800円 医学・歯学専門知識欠員 補充困難 50,800円 特殊な専門知識特別事情 2,500円	同じ	—	0 千円	0 円
扶養手当	配偶者 6,500円 子 10,000円 父母等 6,500円 配偶者がいない場合そのうち子 10,000円 父母等 6,500円  満16歳年度初めから満22歳年度末までの1人につき5,000円加算	同じ	—	31,299 千円	272,170 円
住居手当	借家 家賃額23,000円までは12,000円との差額 家賃額23,000円を超える時は超える額の1/2(限度額16,000円)に11,000円を加えた額  家賃額55,000円を超える時は27,000円	同じ	—	10,021 千円	233,058 円

手当名	内容及び支給単価	国の制度との異同	国の制度と異なる内容	支給実績 (30年度決算)	支給職員1人当たり 平均支給年額 (30年度決算)
通勤手当	交通機関利用者 全額支給の限度額 55,000円 45,000円を超える部分については1/2加算額5,000円まで(最高限度額50,000円) 交通用具利用者 2km以上5km未満 2,000円 5km以上10km未満 4,200円 10km以上15km未満 7,100円 15km以上20km未満 10,000円 20km以上25km未満 12,900円 25km以上30km未満 15,800円 30km以上35km未満 18,700円 35km以上40km未満 21,600円 40km以上45km未満 24,400円 45km以上50km未満 26,200円 50km以上55km未満 28,000円 55km以上60km未満 29,800円 60km以上 31,600円	同じ	—	8,696 千円	79,784 円
単身赴任手当	月額30,000円 交通距離加算 100km以上300km未満 8,000円 300km以上500km未満 16,000円 500km以上700km未満 24,000円 700km以上900km未満 32,000円 900km以上1,100km未満 40,000円 1,100km以上1,300km未満 46,000円 1,300km以上1,500km未満 52,000円 1,500km以上2,000km未満 58,000円 2,000km以上2,500km未満 64,000円 2,500km以上 70,000円	同じ	—	0 千円	— 円
休日勤務手当	休日等における正規の勤務時間中に勤務した場合勤務1時間当たりの給与額の100分の135の割合を乗じて得た額を支給する	同じ	—	0 千円	0 円



手当名	内容及び支給単価	国の制度との異同	国の制度と異なる内容	支給実績 (30年度決算)	支給職員1人当たり 平均支給年額 (30年度決算)
夜間勤務手当	正規の勤務時間として深夜(午後10時から翌朝の午前5時までの間)に勤務した場合100分の25の割合を乗じて得た額を支給する	同じ	—	0 千円	0 円
宿日直手当	勤務1回につき 4,400円 入院患者の急変に対応する医師 21,000円 老人ホームの養護に直接従事する職員 6,600円	同じ	—	433 千円	43,350 円
管理職員特別勤務手当	週休日又は祝日法による休日等若しくは年末年始の休日等勤務1回につき 12,000円 上記以外の日(午前0時から午前5時までの間) 6,000円	同じ	—	0 千円	0 円
管理職手当	行政職給料表 7級Ⅰ種 43,400円 7級Ⅱ種 34,700円 6級Ⅰ種 41,700円 6級Ⅱ種 33,400円 医療職給料表(一) 4級Ⅱ種 42,500円 医療職給料表(三) 5級Ⅱ種 29,200円	準ずる	—	8,181 千円	409,060 円

- (注) 1 管理職員特別勤務手当については、上記「(5)時間外勤務手当」と同様に、選挙当日の投票票事務従事によるものを含みません。  
 2 国の住居手当における持家区分は、平成21年度給与改定にて廃止。(平成21年12月1日施行。)  
 3 対象者が特定されるため、一部記載を省略しました。

### 5 特別職の報酬等の状況(平成31年4月1日現在)

区分	給料	月額等	
		給 料	(参考)類似団体における最高/最低額
給 料	市区町村長	780,000 円	850,000 円 / 266,000 円
	副市町村長	605,000 円	720,000 円 / 468,000 円
報 酬	議 長	314,000 円	420,000 円 / 230,000 円
	副 議 長	255,000 円	360,000 円 / 180,000 円
	議 員	232,000 円	345,000 円 / 157,000 円
期 末 手 当	市区町村長	(30年度支給割合)	
	副市町村長	3.35 月分 (15%加算措置有り)	
退 職 手 当	議 長	(30年度支給割合)	
	副 議 長 議 員	3.35 月分 (15%加算措置有り)	
退 職 手 当	市区町村長	(算定方式)	(1期の手当額) (支給時期)
	副市町村長	780,000 円×在職月数÷12ヶ月×5.0	15,600,000 円 任期毎
	副市町村長	605,000 円×在職月数÷12ヶ月×2.8	6,776,000 円 任期毎
	備 考		

- (注) 1 給料及び報酬の( )内は、減額措置を行う前の金額である。  
 2 退職手当の「1期の手当額」は、4月1日現在の給料月額及び支給率に基づき、1期(4年=48月)勤めた場合における退職手当の見込額である。  
 3 地方自治法改正(平成18年6月7日 法律第53号)により、出納長及び収入役制度が廃され、従前より収入役については配していなかった為、経過措置についても適用していません。

6 職員数の状況

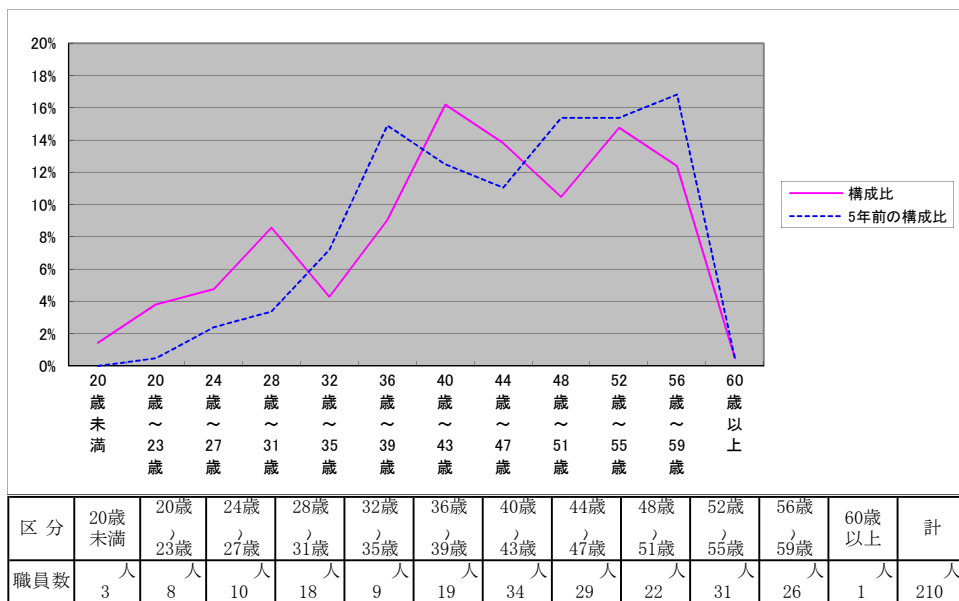
(1) 部門別職員数の状況と主な増減理由

(各年4月1日現在)

部門	区分	職員数		対前年 増減数	主な増減理由	
		平成30年	平成31年			
普通会計部門	一般行政	議会	3	3	0	スタッフの充実による増員
		総務	50	51	1	
		税務	12	12	0	
		労働	0	0	0	
		農林水産	29	30	1	
		商工	4	4	0	
		土木	14	14	0	
	計	民生	18	18	0	スタッフの充実による増員
		衛生	12	13	1	
		計	142	145	3	
部門	教育部門	24	21	▲3	退職不補充及び業務見直しに伴う減員	
	消防部門	0	0	0		
	小計	166	166	0	<参考> 人口1万人当たり職員数 107.33 人 (類似団体の人口1万人当たり職員数 92.11 人)	
公営企業等部門	病院	水道	25	28	3	スタッフの充実による増員
		交通	3	3	0	
		下水道	0	0	0	
		その他	0	0	0	
	小計	11	13	2	スタッフの充実による増員	
合計		205	210	5	<参考> 人口1万人当たり職員数 135.77 人	

(注) 1 職員数は一般職に属する職員数である。  
2 [ ]内は、条例定数の合計である。

(2) 年齢別職員構成の状況 (平成31年4月1日現在)



(3) 職員数の推移

部門別	平成26年	平成27年	平成28年	平成29年	平成30年	平成31年	過去5年間の増減数(率)
一般行政	136人	140人	139人	138人	142人	145人	9 (106.62%)
教育	33人	30人	29人	27人	24人	21人	▲12 (63.64%)
消防	0人	0人	0人	0人	0人	0人	
普通会計	169人	170人	168人	165人	166人	166人	▲3 (98.22%)
公営企業等会計	39人	38人	38人	38人	39人	44人	5 (112.82%)
総合計	208人	208人	206人	203人	205人	210人	2 (100.96%)

(注) 各年における定員管理調査において報告した部門別職員数。

7 公営企業職員の状況

(1) 病院事業

① 職員給与費の状況

ア 決算

区分	総費用	純損益又は 実質収支	職員給与費	総費用に占める 職員給与費比率	(参考) 29年度の総費用に占 める職員給与費比率
	A		B	B/A	
30年度	千円 586,990	千円 ▲ 9,204	千円 183,485	% 31.3	% 29.9

区分	職員数 A	給 与 費				一人当たり 給与費 B/A
		給 料	職員手当	期末・勤勉手当	計 B	
30年度	人 25	千円 97,254	千円 47,036	千円 39,195	千円 183,485	千円 7,339

(参考) 市町村病院事業 平均一人当たり給与費	
千円	6,906

- (注) 1 職員手当には退職給与金を含まない。  
2 職員数は、平成31年3月31日現在の人数である。  
3 資本勘定支弁職員に係る職員給与費を含まない。

イ 特記事項

「事業者」区分については、同地区内に同種同等の事業所が無く、データも無いため省略する。

② 職員の基本給、平均月収額及び平均年齢の状況(平成31年4月1日現在)

区 分	平均年齢	基本給	平均月収額
肝 付 町	43.0 歳	336,802 円	581,187 円
医 師	47.5 歳	429,700 円	1,704,073 円
技 師 等	40.0 歳	330,510 円	496,019 円
看 護 師	43.9 歳	332,596 円	482,505 円
事 務 職	40.5 歳	318,100 円	474,967 円
団 体 平 均	40.6 歳	326,543 円	573,451 円
医 師	45.0 歳	570,145 円	1,415,659 円
看 護 師	39.5 歳	294,102 円	470,977 円
事 務 職 員	42.9 歳	322,930 円	497,596 円
事 業 者	一 歳	一 円	一 円

- (注) 1 平均月収額には、期末・勤勉手当等を含む。  
2 平均年齢は10進法で記載しています。

③ 職員の手当の状況

ア 期末手当・勤勉手当

肝 付 町	肝 付 町 ( 一 般 行 政 職 )	団 体 平 均
1人当たり平均支給額(30年度) 1,567 千円	1人当たり平均支給額(30年度) 1,680 千円	1人当たり平均支給額(30年度) 1,420 千円
(30年度支給割合) 期末手当 勤勉手当 2.60 月分 1.85 月分 ( 1.45 )月分 ( 0.90 )月分	(30年度支給割合) 期末手当 勤勉手当 2.60 月分 1.85 月分 ( 1.45 )月分 ( 0.90 )月分	
(加算措置の状況) 職制上の段階、職務の級等による加算措置 ・役職加算 5 % ~ 15 % ・管理職加算	(加算措置の状況) 職制上の段階、職務の級等による加算措置 ・役職加算 5 % ~ 15 % ・管理職加算	

(注) ( )内は、再任用職員に係る支給割合である。

イ 退職手当(平成31年4月1日現在)

肝 付 町	肝 付 町 ( 一 般 行 政 職 )	団 体 平 均
(支給率) 自己都合 応募認定・定年 勤続20年 19.6695 月分 26.3655 月分 勤続25年 28.0395 月分 33.27075 月分 勤続35年 39.7575 月分 47.709 月分 最高限度額 47.709 月分	(支給率) 自己都合 応募認定・定年 勤続20年 19.6695 月分 26.3655 月分 勤続25年 28.0395 月分 33.27075 月分 勤続35年 39.7575 月分 47.709 月分 最高限度額 47.709 月分	
その他の加算措置 (退職時特別昇給 なし ) 定年前早期退職者に対する特例 2 % ~ 45 %	その他の加算措置 (退職時特別昇給 なし ) 定年前早期退職者に対する特例 2 % ~ 45 %	
1人当たり平均支給額 0 千円	1人当たり平均支給額 18,285 千円	1人当たり平均支給額 4,695 千円

ウ 地域手当

(平成31年4月1日現在)

支 給 実 績 ( 30 年 度 決 算 )		0 千円	
支給職員1人当たり平均支給年額(30年度決算)		0 円	
支 給 対 象 地 域	支 給 率	支 給 対 象 職 員 数	一 般 行 政 職 の 制 度 ( 支 給 率 )
—	— %	— 人	— %

## エ 特殊勤務手当（平成31年4月1日現在）

支給実績（30年度決算）		25,844 千円		
支給職員1人当たり平均支給年額（30年度決算）		833,677 円		
職員全体に占める手当支給職員の割合（30年度）		100.0 %		
手当の種類（手当数）		6 種類		
手当の名称	主な支給対象職員	主な支給対象業務	支給実績(30年度決算)	左記職員に対する支給単価
病院勤務手当	病院に勤務する職員	病院業務	1,064千円	月額4,000円
放射線取扱手当	エックス線その他の放射線を取り扱う作業に従事	病院業務	120千円	月額5,000円
研究手当	病院に勤務する医師	病院業務	9,600千円	40万円を超えない範囲
診療手当	病院に勤務する医師	病院業務	14,700千円	毎月の診療収入の50/1,000に相当する額の範囲内
作業療法手当	病院に勤務する作業療法士	病院業務	360千円	毎月の作業療法診療収入の50/1,000に相当する額の範囲内
夜間看護手当	深夜において行われる看護等の業務に従事した看護師等	病院業務	0千円	4時間以上 3,550円 2時間以上4時間未満 3,100円 2時間未満 2,150円

## オ 時間外勤務手当

支給実績（30年度決算）	2,925 千円
職員1人当たり平均支給年額（30年度決算）	127 千円
支給実績（29年度決算）	3,287 千円
職員1人当たり平均支給年額（29年度決算）	182 千円

（注）1 時間外勤務手当には、休日勤務手当を含む。

2 職員1人当たり平均支給額を算出する際の職員数は、「支給実績（〇年度決算）」と同じ年度の4月1日現在の総職員数（管理職員、教育職員等、制度上時間外勤務手当の支給対象とはならない職員は除く。）であり、短時間勤務職員を含む。

## カ その他の手当（平成31年4月1日現在）

手当名	内容及び支給単価	国の制度との異同	国の制度と異なる内容	支給実績（30年度決算）	支給職員1人当たり平均支給年額（30年度決算）
初任給調整手当	医(一)欠員補充困難職 414,800円 医学・歯学専門知識欠員補充困難 50,800円 特殊な専門知識特別事情 2,500円	同じ	—	0 千円	0 円
扶養手当	配偶者 6,500円 子 10,000円 父母等 6,500円 配偶者がいない場合そのうち子 10,000円 父母等 6,500円  満16歳年度初めから満22歳年度末までの1人につき5,000円加算	同じ	—	3,820 千円	201,052 円
住居手当	借家 家賃額23,000円までは12,000円との差額  家賃額23,000円を超える時は超える額の1/2(限度額16,000円)に11,000円を加えた額  家賃額55,000円を超える時は27,000円	同じ	—	1,506 千円	251,000 円

手当名	内容及び支給単価	国の制度との異同	国の制度と異なる内容	支給実績 (30年度決算)	支給職員1人当たり 平均支給年額 (30年度決算)
通勤手当	交通機関利用者 全額支給の限度額 55,000円 45,000円を超える部分については1/2加算額5,000円まで(最高限度額50,000円) 交通用具利用者 2km以上5km未満 2,000円 5km以上10km未満 4,200円 10km以上15km未満 7,100円 15km以上20km未満 10,000円 20km以上25km未満 12,900円 25km以上30km未満 15,800円 30km以上35km未満 18,700円 35km以上40km未満 21,600円 40km以上45km未満 24,400円 45km以上50km未満 26,200円 50km以上55km未満 28,000円 55km以上60km未満 29,800円 60km以上 31,600円	同じ	—	2,141 千円	133,813 円
単身赴任手当	月額30,000円 交通距離加算 100km以上300km未満 8,000円 300km以上500km未満 16,000円 500km以上700km未満 24,000円 700km以上900km未満 32,000円 900km以上1,100km未満 40,000円 1,100km以上1,300km未満 46,000円 1,300km以上1,500km未満 52,000円 1,500km以上2,000km未満 58,000円 2,000km以上2,500km未満 64,000円 2,500km以上 70,000円	同じ	—	0 千円	0 円
休日勤務手当	休日等における正規の勤務時間中に勤務した場合勤務1時間当たりの給与額の100分の135の割合を乗じて得た額を支給する	同じ	—	0 千円	0 円
夜間勤務手当	正規の勤務時間として深夜(午後10時から翌朝の午前5時までの間)に勤務した場合100分の25の割合を乗じて得た額を支給する	同じ	—	1,755 千円	146,312 円

手当名	内容及び支給単価	国の制度との異同	国の制度と異なる内容	支給実績 (30年度決算)	支給職員1人当たり 平均支給年額 (30年度決算)
宿日直手当	勤務1回につき 4,400円 入院患者の急変に対応する医師 21,000円 老人ホームの養護に直接従事する職員 6,600円	同じ	—	7,770 千円	431,694 円
管理職員特別勤務手当	週休日又は祝日法による休日等若しくは年末年始の休日等勤務1回につき 12,000円 上記以外の日(午前0時から午前5時までの間) 6,000円	同じ	—	0 千円	0 円
管理職手当	行政職給料表 7級Ⅰ種 43,400円 7級Ⅱ種 34,700円 6級Ⅰ種 41,700円 6級Ⅱ種 33,400円 医療職給料表(一) 4級Ⅱ種 42,500円 医療職給料表(三) 5級Ⅱ種 29,200円	準ずる	—	1,261 千円	420,400 円

(注) 1 管理職員特別勤務手当については、上記「(5)時間外勤務手当」と同様に、選挙当日の投開票事務従事によるものを含みません。

2 国の住居手当における持家区分は、平成21年度給与改定にて廃止。(平成21年12月1日施行。)

(2) 水道事業

① 職員給与費の状況

ア 決算

区分	総費用 A	純損益又は 実質収支	職員給与費 B	総費用に占める 職員給与費比率 B/A	(参考) 29年度の総費用に占 める職員給与費比率
30年度	千円 324,931	千円 △ 12,470	千円 23,565	% 7.3	% 6.7

区分	職員数 A	給 与 費				一人当たり	
		給 料	職員手当	期末・勤勉手当	計 B	給 与 費	B/A
30年度	人 3	千円 13,764	千円 5,828	千円 3,973	千円 23,565	千円 7,855	

(参考) 市町村水道事業 平均一人当たり給与費
千円 6,180

- (注) 1 職員手当には退職給与金を含まない。  
2 職員数は、平成31年3月31日現在の人数である。  
3 資本勘定支弁職員に係る職員給与費を含まない。

イ 特記事項

「事業者」区分については、同地区内に同種同等の事業所が無く、データも無いため省略する。

② 職員の基本給、平均月収額及び平均年齢の状況(平成31年4月1日現在)

区 分	平 均 年 齢	基 本 給	平 均 月 収 額
肝 付 町	49.0 歳	380,150 円	537,685 円
行政職	42.6 歳	323,220 円	372,278 円
技能労務職	52.8 歳	338,200 円	352,671 円
団 体 平 均	44.3 歳	340,929 円	514,169 円
事 業 者	— 歳	— 円	— 円

- (注) 1 平均月収額には、期末・勤勉手当等を含む。  
2 平均年齢は10進法で記載しています。

③ 職員の手当の状況

ア 期末手当・勤勉手当

肝 付 町	肝 付 町 ( 一 般 行 政 職 )	団 体 平 均
1人当たり平均支給額(30年度) 1,324 千円	1人当たり平均支給額(30年度) 1,680 千円	1人当たり平均支給額(30年度) 1,525 千円
(30年度支給割合) 期末手当 2.60 月分 勤勉手当 1.85 月分 ( 1.45 )月分 ( 0.85 )月分	(30年度支給割合) 期末手当 2.60 月分 勤勉手当 1.85 月分 ( 1.45 )月分 ( 0.85 )月分	
(加算措置の状況) 職制上の段階、職務の級等による加算措置 ・役職加算 5% ~ 15% ・管理職加算	(加算措置の状況) 職制上の段階、職務の級等による加算措置 ・役職加算 5% ~ 15% ・管理職加算	

(注) ( )内は、再任用職員に係る支給割合である。

イ 退職手当(平成31年4月1日現在)

肝 付 町	肝 付 町 ( 一 般 行 政 職 )	団 体 平 均
(支給率) 自己都合 26.3655 月分 勤続20年 19.6695 月分 勤続25年 28.0395 月分 勤続35年 39.7575 月分 最高限度額 47.709 月分	(支給率) 自己都合 26.3655 月分 勤続20年 19.6695 月分 勤続25年 28.0395 月分 勤続35年 39.7575 月分 最高限度額 47.709 月分	
その他の加算措置 (退職時特別昇給 なし ) 定年前早期退職者に対する特例 2% ~ 45%	その他の加算措置 (退職時特別昇給 なし ) 定年前早期退職者に対する特例 2% ~ 45%	1人当たり平均支給額 9,231 千円
1人当たり平均支給額 0 千円	1人当たり平均支給額 18,285 千円	

(注) 退職手当の1人当たり平均支給額は、30~31年度に肝付町水道事業会計にて退職した職員に支給された平均額である。

ウ 地域手当

(平成31年4月1日現在)

支給実績(30年度決算)	0 千円		
支給職員1人当たり平均支給年額(30年度決算)	0 円		
支給対象地域	支給率	支給対象職員数	一般行政職の制度(支給率)
—	— %	— 人	— %

エ 特殊勤務手当（平成31年4月1日現在）

支給実績（30年度決算）	0千円			
支給職員1人当たり平均支給年額（30年度決算）	0円			
職員全体に占める手当支給職員の割合（30年度）	0.0%			
手当の種類（手当数）	0種類			
手当の名称	主な支給対象職員	主な支給対象業務	支給実績（30年度決算）	左記職員に対する支給単価
—	—	—	—	—

オ 時間外勤務手当

支給実績（30年度決算）	217千円
職員1人当たり平均支給年額（30年度決算）	108千円
支給実績（29年度決算）	973千円
職員1人当たり平均支給年額（29年度決算）	487千円

（注） 1 時間外勤務手当には、休日勤務手当を含む。

2 職員1人当たり平均支給額を算出する際の職員数は、「支給実績（〇年度決算）」と同じ年度の4月1日現在の総職員数（管理職員、教育職員等、制度上時間外勤務手当の支給対象とはならない職員は除く。）であり、短時間勤務職員を含む。

カ その他の手当（平成31年4月1日現在）

手当名	内容及び支給単価	国の制度との異同	国の制度と異なる内容	支給実績（30年度決算）	支給職員1人当たり平均支給年額（30年度決算）
初任給調整手当	医(一)欠員補充困難職 414,800円 医学・歯学専門知識欠員補充困難 50,800円 特殊な専門知識特別事情 2,500円	同じ	—	—千円	—円
扶養手当	配偶者 6,500円 子 10,000円 父母等 6,500円 配偶者がいない場合そのうち子 10,000円 父母等 6,500円  満16歳年度初めから満22歳年度末までの1人につき5,000円加算	同じ	—	678千円	—円
住居手当	借家 家賃額23,000円までは12,000円との差額 家賃額23,000円を超える時は超える額の1/2(限度額16,000円)に11,000円を加えた額  家賃額55,000円を超える時は27,000円	同じ	—	—千円	—円



手当名	内容及び支給単価	国の制度との異同	国の制度と異なる内容	支給実績 (30年度決算)	支給職員1人当たり 平均支給年額 (30年度決算)
通勤手当	交通機関利用者 全額支給の限度額 55,000円 45,000円を超える部分に ついては1/2加算額5,000 円まで(最高限度額 50,000円) 交通用具利用者 2km以上5km未満 2,000円 5km以上10km未満 4,200円 10km以上15km未満 7,100円 15km以上20km未満 10,000円 20km以上25km未満 12,900円 25km以上30km未満 15,800円 30km以上35km未満 18,700円 35km以上40km未満 21,600円 40km以上45km未満 24,400円 45km以上50km未満 26,200円 50km以上55km未満 28,000円 55km以上60km未満 29,800円 60km以上 31,600円	同じ	—	109 千円	— 円
単身赴任手当	月額30,000円 交通距離加算 100km以上300km未満 8,000円 300km以上500km未満 16,000円 500km以上700km未満 24,000円 700km以上900km未満 32,000円 900km以上1,100km未満 40,000円 1,100km以上1,300km未満 46,000円 1,300km以上1,500km未満 52,000円 1,500km以上2,000km未満 58,000円 2,000km以上2,500km未満 64,000円 2,500km以上 70,000円	同じ	—	— 千円	— 円

手当名	内容及び支給単価	国の制度との異同	国の制度と異なる内容	支給実績 (30年度決算)	支給職員1人当たり 平均支給年額 (30年度決算)
休日勤務手当	休日等における正規の勤務時間中に勤務した場合勤務1時間当たりの給与額の100分の135の割合を乗じて得た額を支給する	同じ	—	— 千円	— 円
夜間勤務手当	正規の勤務時間として深夜(午後10時から翌朝の午前5時までの間)に勤務した場合100分の25の割合を乗じて得た額を支給する	同じ	—	— 千円	— 円
宿日直手当	勤務1回につき 4,400円 入院患者の急変に対応する医師 21,000円 老人ホームの養護に直接従事する職員 6,600円	同じ	—	— 千円	— 円
管理職員特別勤務手当	週休日又は祝日法による休日等若しくは年末年始の休日等勤務1回につき 12,000円 上記以外の日(午前0時から午前5時までの間) 6,000円	同じ	—	— 千円	— 円
管理職手当	行政職給料表 7級Ⅰ種 43,400円 7級Ⅱ種 34,700円 6級Ⅰ種 41,700円 6級Ⅱ種 33,400円 医療職給料表(一) 4級Ⅱ種 42,500円 医療職給料表(三) 5級Ⅱ種 29,200円	準ずる	—	— 千円	— 円

(注) 1 国の住居手当における持家区分は、平成21年度給与改定にて廃止。(平成21年12月1日施行。)  
2 初任給調整手当の医(一)欠員補充困難職区分は、平成20年度額改定。(平成21年4月1日施行。)